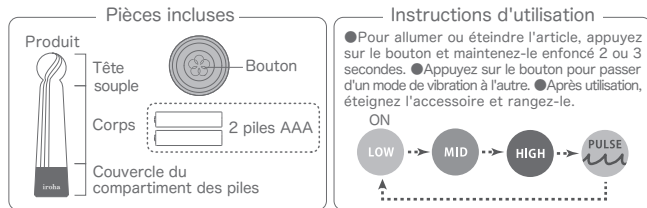
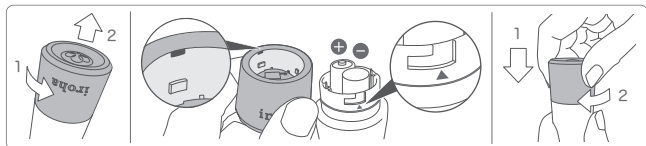


## Instructions d'utilisation / Consignes de sécurité

Nous vous remercions d'avoir acheté l'iroha zen. Pour votre sécurité et un bon usage du produit, veuillez lire attentivement les instructions avant la première utilisation.

**Changer les piles**

①Faites pivoter le couvercle du compartiment des piles dans le sens antihoraire pour l'ouvrir et insérez les 2 piles AAA. ②Vérifiez la polarité des piles. ③Remplacez le couvercle du compartiment des piles en alignant ■ et ▲ comme illustré ci-dessous. Tournez le couvercle dans le sens des aiguilles d'une montre pour le fermer.



- Assurez-vous que le couvercle est tourné vers le haut pour éviter que les piles ne tombent.
  - N'insérez pas les doigts ou d'autres objets dans le compartiment des piles ou le couvercle pour éviter dommages aux circuits.
  - Remplacez les piles uniquement lorsque l'accessoire est éteint.
  - La durée de vie peut varier en fonction de la fréquence et de l'intensité d'utilisation.
- ※ Si vous avez l'impression que les vibrations sont faibles, commencez par changer les piles.

**Nettoyage**

- ①Nettoyez à l'eau tiède.
  - ②Pour un nettoyage plus poussé, utilisez un savon neutre doux.
  - ③Essayez avec un tissu doux.
- Lavez uniquement l'accessoire avec le couvercle bien fermé.
  - N'immergez pas le produit de façon prolongée et n'utilisez pas d'eau bouillante.
  - N'utilisez pas d'alcool, de détergents acides ou alcalins, ni de substances corrosives pour nettoyer le produit.

**Stockage**

- Stockez dans un endroit frais et sec, à l'abri de la lumière. La chaleur et la lumière directe peuvent endommager l'appareil et provoquer une surchauffe ou un incendie.
- Ne conservez pas le produit à proximité de solvants inflammables ou des produits contenant de l'essence.
- Assurez-vous que le produit est ÉTEINT avant de le ranger.

**Étanchéité**

- Ce produit est normalement étanche, mais une mauvaise utilisation peut compromettre son étanchéité.
- L'exposition à des courants d'eau forts ou à des profondeurs de plus de 50 cm peut compromettre l'étanchéité du produit et l'endommager.
- Le joint d'étanchéité doit être exempt de tout poil, saleté ou autre substance, sous peine de laisser entrer l'eau dans le produit.
- Veuillez à ne pas endommager le joint d'étanchéité lors du changement des piles.
- Vérifiez régulièrement l'intégrité du joint d'étanchéité afin d'éviter tout risque de fuite.

**Informations relatives à la sécurité**

- Nettoyez avant la première utilisation et après chaque utilisation.
- Ne mettez pas le produit en contact avec de l'eau s'il est démonté ou si le compartiment des piles est ouvert.
- Évitez d'utiliser l'accessoire dans des lieux chauds et humides ou dans de l'eau salée ou de mer. Cela pourrait entraîner une détérioration de l'appareil.
- Évitez toute utilisation sur une peau lésée, irritée ou enflammée.
- N'utilisez pas le produit dans les cas suivants : - État de fatigue extrême. - Sous l'emprise de l'alcool.
- Ne tirez pas ou ne tordez pas la tête souple pour ne pas casser ou déchirer l'article.
- Ne faites pas tomber le produit et ne le soumettez pas à des forces extrêmes. Cela pourrait provoquer un court-circuit ou des dommages.
- En cas de malaise pendant l'utilisation, cessez immédiatement d'utiliser le produit et consultez un médecin.
- Si le produit présente un défaut ou une défaillance, cessez immédiatement de l'utiliser et arrêtez-le (bouton OFF).
- L'utilisation d'un produit endommagé peut causer des blessures.
- Ne prêtez jamais ce produit pour éviter toute transmission de MST.
- N'utilisez pas le produit plus de 15 minutes sur la même partie du corps.
- Utilisez uniquement des lubrifiants à base d'eau avec ce produit.

**AVERTISSEMENT**

- N'essayez jamais de démonter, modifier ou réparer vous-même le produit. Cela pourrait provoquer un incendie ou entraîner des blessures.
- Les personnes portant un pacemaker ou autre dispositif médical électronique, les personnes suivant un traitement médical et les femmes enceintes doivent demander un avis médical avant d'utiliser ce produit.
- Conservez hors de portée des enfants. Ce produit contient des petites pièces qui peuvent être ingérées par accident.

**Concernant les piles**

- Utilisez uniquement des piles alcalines AAA avec ce produit.
- L'utilisation de piles non alcalines peut réduire grandement la durée de fonctionnement.
- Lisez les instructions de sécurité sur les piles avant toute utilisation.
- Tenez les piles à l'écart de flammes, ne provoquez pas de court-circuit et ne tentez pas de les démonter.
- Ne mettez pas les piles en contact avec l'eau.
- Vérifiez toujours la polarité afin d'insérer les piles.
- Retirez immédiatement les piles usagées.
- En cas de non-utilisation prolongée du produit, retirez les piles.
- En cas de contact avec le liquide contenu dans les piles, nettoyez la surface touchée et consultez un médecin.

**Dépannage**

Si vous pensez que l'accessoire est défectueux, vérifiez les points suivants :

- Les piles sont-elles présentes dans leur compartiment ?
- Avez-vous maintenu le bouton Marche/Arrêt enfoncé 2-3 secondes ?
- Les piles sont-elles déchargées ?
- Quelle chose bloque-t-il ou obstrue-t-il les connecteurs électriques ?
- Les piles sont-elles bien alignées ?
- Le couvercle est-il correctement positionné ?

Spécifications du produit	
Contenu	Produit, 2 piles AAA de test
Nom et code du produit	iroha Pleasure Item RIN AKANÉ / HMR-01 iroha Pleasure Item RIN KOGANÉ / HMR-02
Durée de fonctionnement / Étanchéité	Environ 4 heures / Étanche jusqu'à 50 cm
Taille / Poids	35 x 35 x 148mm / 84g
Composition	Silicone, ABS
FABRIQUÉ EN CHINE	
Garantie du produit	Période de garantie : 3 mois à compter de la date d'achat ※ Toute demande de prise sous garantie nécessite une preuve d'achat, telle que le reçu.
Pour plus d'informations, rendez-vous sur : <a href="http://iroha-tenga.com/fr/contact/">iroha-tenga.com/fr/contact/</a>	